

Rapport d'activités 2012

Si tu es pressé,
fais un détour...



Assemblée générale
Vendredi 15 Mars 2013



Rapport moral

L'assemblée générale de l'Association Les Landes est l'occasion pour les administrateurs, les adhérents et les salariés de faire le bilan de nos actions, d'échanger, de partager nos valeurs et de parler d'avenir.

L'association dont la finalité est de « tisser un lien culturel et environnemental entre les hommes d'hier, d'aujourd'hui et de demain à travers la valorisation du patrimoine, vecteur d'identité » base son action sur 4 piliers fondamentaux :

- L'éducation et sensibilisation de tous les publics en transmettant et partageant notre savoir et notre connaissance.
- Le préservation et la valorisation du patrimoine naturel et humain car notre patrimoine c'est notre richesse d'hier, d'aujourd'hui et de demain.
- Le tourisme durable et responsable pour que la découverte et la curiosité soient participatives et respectueuses.
- La vie du territoire, car ce projet nous concerne tous et nous devons agir ensemble.

2012, année des 10 ans de l'association a été très riche en projets structurants.

A la demande de la communauté de communes, nous avons entamé l'étude pour un label Espace Remarquable de Bretagne. Suite à notre proposition, la communauté de communes nous a fait confiance pour organiser l'animation au Prieuré Saint Etienne. Pendant toute l'année, nous avons participé au groupe de travail préparant de nouvelles conditions d'accueil au site des Pierres Droites. Le projet de restauration autonome a été initié et présenté à la CCPG.

Nous avons également mis en place une nouvelle organisation des espaces de travail pour plus d'échanges au sein de l'équipe.

Nous avons participé activement à la promotion de notre territoire, en accueillant des scolaires, des institutions, des professionnels, des familles au centre d'hébergement pour des séjours.

L'été et à Noël, le centre se consacre à l'accueil de séjours d'adultes handicapés, dans le cadre d'un partenariat avec l'association APAJH, qui nous fait confiance depuis plusieurs années. Nous organisons aussi des accueils à la journée et des événements destinés à tous les publics.

Le centre a été utilisé par les partenaires locaux et régionaux pour y organiser des journées de rencontres, réunions, échanges : services du Conseil Régional, le Comité Scientifique régional de protection de la nature, le conseil général d'Ille et Vilaine, la fondation patrimoine et environnement etc...

Cette appropriation des lieux est une suite logique à nos efforts de partenariat avec les conseils régionaux et généraux, les acteurs du tourisme, de la culture, de la protection de l'environnement, etc...

Le développement de l'activité a nécessité la création d'un demi poste d'accueil, occupé par Chantal Even. L'année a été marquée par le retour à l'équilibre financier grâce à une augmentation remarquable de l'activité. Aujourd'hui, l'association doit consolider son projet et faire face aux défis de demain. 2013/2014 est une année charnière, pour nos orientations, notre dynamique associative, nos interlocuteurs et nos partenariats.

L'association a besoin de tous et de chacun.

Vincent COWET, Président.



SOMMAIRE

Qui sommes nous ?

p. 3
Notre Histoire

p. 4
La vie associative

p. 5
Une équipe pluridisciplinaire

Les partenaires

p. 7

Les actions 2012

p. 8
Éducation,
Sensibilisation
Médiation

p. 12
Tourisme responsable et durable

p. 16
Gestion d'un site naturel

p. 18
Animation du Territoire

Les finances 2012

p. 20

Les orientations 2013

p. 23

Les orientations 2013

2013, l'année de la consolidation

La vie associative :

Mise en place d'un DLA (Dispositif Local d'Accompagnement) pour densifier les échanges entre administrateurs et salariés, être en capacité de s'adresser aux adhérents, de leur faire des propositions tout comme aux bénévoles et aux acteurs des territoires et inversement.

L'équipe

Poursuivre la cohésion, le travail en équipe pour permettre la mutualisation des compétences et la valorisation des salariés.

Label « Espace Remarquable de Bretagne » pour le compte de la communauté de communes :

Dépôt du dossier de candidature en mars et validation ou non par la région en juin pour une période de 10 ans

Pierres Droites et animation du territoire :

Mise en place du sentier d'interprétation sur le site archéologique des Pierres Droites, nouvelles propositions pour la Fêtes de la Préhistoire le 21 juillet. Proposition d'accueil des écoles de la communauté de communes en lien avec la médiathèque de Guer.

Le sentier d'Ozégan fête ses 10 ans d'existence

Prieuré St Etienne :

Poursuite de l'animation estivale et préparation d'un projet culturel

Centre d'hébergement :

Poursuite de l'amélioration de la qualité de l'accueil. Projet de restauration autonome. Démarrage de la réflexion sur le volet énergétique.

Perspectives à plus long terme

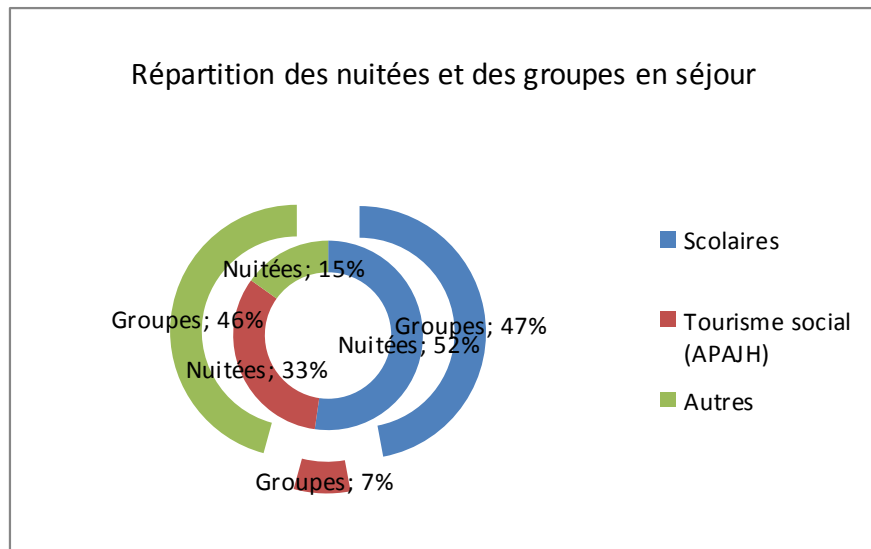
Nous devons maintenir les équilibres budgétaires, notamment à travers le renouvellement des conventions avec la communauté de commune (échéance fin 2014)

La démarche de l'association devra s'intégrer dans la future réforme des territoires, à laquelle nous sommes très attentifs.

Ceci sera l'occasion de réflexions sur les missions de l'association.

2012 en chiffres

Un peu moins de 1000 entrées comptées pour le Sentier d'Ozégan.
 1372 scolaires en séjour, 1610 scolaires en animation à la journée sur Monteneuf.
 6500 personnes ont été sensibilisées à la richesse du patrimoine du Pays de Guer au travers de nos activités

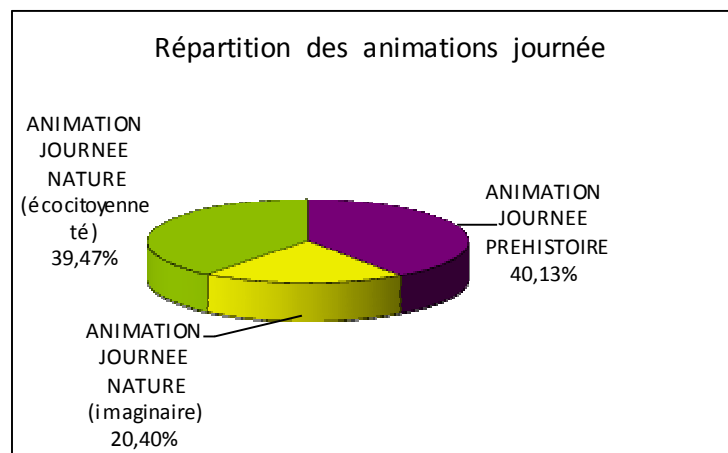
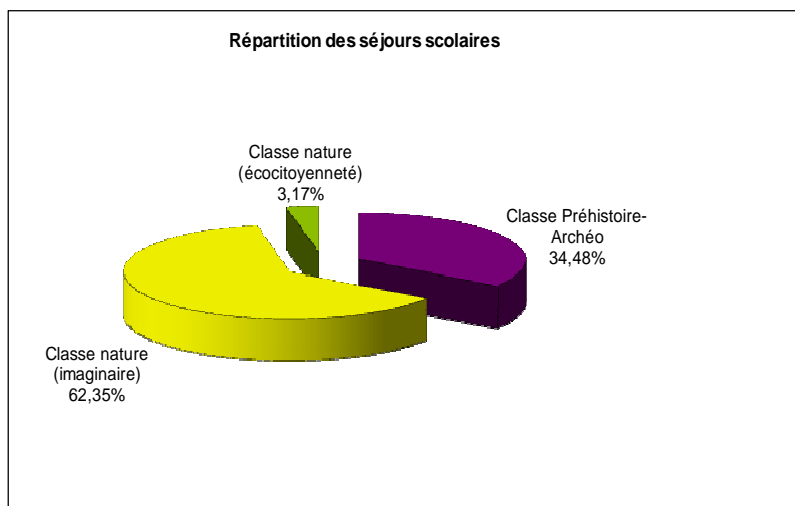


Nombre de nuitées en 2012 : 7758
 Nombre de groupes accueillis : 83

Pour les publics scolaires, le nombre de groupes est proportionnel au nombre de nuitées.

Par contre, le rapport est inversé pour les autres types de public. Les publics autres (familles, amis, associations) représentent plus de groupes et donc plus d'individus qui découvrent le patrimoine local.

Ce sont potentiellement des contacts pour des futurs séjours scolaires.



L'association Les Landes :

« Si tu es pressé, fais un détour »

QUI SOMMES-NOUS ?

L'association, loi de 1901 créée en 2001, « Les Landes » a pour objet de :

"tisser un lien culturel et environnemental entre les Hommes d'hier, d'aujourd'hui et de demain à travers la valorisation de notre patrimoine, vecteur de notre identité...L'ensemble des actions est mis en œuvre dans un souci de cohérence au regard du développement durable." (extrait des statuts)

Notre histoire...



L'association a d'abord eu comme mission de faire vivre le centre d'accueil et d'hébergement aménagé par la communauté de communes du Pays de Guer dans les bâtiments de l'ancienne école de Monteneuf. Ces locaux fonctionnels, outre leurs 69 lits, offrent aussi des espaces de travail et un grand parc-terrain de jeux. Les administrateurs ont choisi pour faire vivre ce lieu de faire appel à des personnes spécialisées dans l'animation, la sensibilisation à l'environnement et au patrimoine, ce qui a tout de suite permis de proposer au public une programmation complète développant une offre de séjours thématiques variés.



A proximité du centre d'accueil, le territoire recèle de multiples richesses qui permettent aux publics de découvrir l'archéologie avec le site mégalithique des Pierres Droites, l'environnement avec les zones de landes, de bocage et de forêt, l'imaginaire dans des lieux hantés par de facétieux korri-gans ! Sans parler du patrimoine vernaculaire, fontaines, lavoirs, et autres fours à pain disséminés dans les hameaux, à découvrir à l'occasion de randonnées sur les nombreux itinéraires balisés.



Il faut croire que l'association a su mettre ces richesses en valeur, puisque les élus de la commune et de la communauté de communes lui ont fait assez confiance pour lui confier la gestion d'espaces naturels particulièrement fragiles que sont les landes, puis l'animation touristique et pédagogique du site archéologique des Pierres Droites, puis plus récemment l'animation estivale du prieuré de Saint Etienne ainsi qu'une mission d'animation du territoire à destination d'un public aussi large que possible.

La vie associative

Des hommes et des femmes qui s'impliquent...

L'association regroupe une **cinquantaine d'adhérents** autour de valeurs communes. Selon les centres d'intérêt, la disponibilité, les envies, ils se retrouvent à différentes occasions et selon plusieurs possibilités. Ils sont **indispensables au fonctionnement de l'association**. Certains ont un rôle permanent (conseil d'administration) et d'autres accompagnent les différents projets dans l'année ou participent aux actions ou événements.

Ponctuellement, ces adhérents sont rejoints par des habitants du territoire qui apportent aide et soutien pour des événements ou des chantiers spécifiques.

On peut dire que l'année 2012 a présenté de **nombreuses occasions de réunir l'ensemble des bénévoles**. Mais l'évènement phare restera la journée du 2 juin où nous avons fêté les **10 ans de l'association**.

L'organisation de cette fête a demandé beaucoup de disponibilité pendant les premiers mois de l'année. L'investissement de Louis et Alain et la mobilisation des bénévoles organisée par leur soins a contribué à la réussite de cet anniversaire.

Le conseil d'administration

Il est composé de 16 administrateurs, 13 élus parmi les adhérents et 3 nommés par la communauté de communes. Ils sont l'organe de gestion de l'association, employeurs des salariés. Ils décident des grandes orientations et projets. Ils sont porteurs de la vie de l'association.

Le Bureau

Vincent Cowet, Président
Louis Thomas, Vice-Président
Alain Geffroy, Trésorier
Christian Hamon, Trésorier adjoint
Alain Beauchamp, Secrétaire
Jean-Yves Fontaine, Secrétaire adjoint

Les administrateurs

Tiphaine Bibard
Gérard Colléaux
Maurice Epailard
Rémi Fontaine
Annick Guiblin
Jean Hamon
Claudio Jelcic

Nommés par la CCPG

Daniel Huet
Marie-Hélène Herry
Eugène Tual



Assemblée Générale en mars 2012

Les finances

Le compte de résultat

Après plusieurs exercices négatifs, nous avons terminé 2012 avec un résultat positif.

Il y a à cela plusieurs explications, dont la plus importante réside dans une augmentation significative de l'activité dite « de production » (prestations facturées) de + 9,5 %.

Nous avons aussi augmenté les tarifs de nos prestations.

Nos ressources sont réparties entre 2/3 pour les produits propres et 1/3 de subventions, ce qui est similaire aux années précédentes. L'augmentation des financements par la communauté de communes du Pays de Guer correspond à des tâches nouvelles qui ont été confiées à l'association.

A noter également le montant des aides à l'emploi de 19 308 € en 2012 (11 389 € en 2011) ce qui a pour effet d'atténuer les coûts sociaux. Ces aides restent indispensables à l'équilibre global de nos comptes. Ce sont ces mesures pour l'emploi qui nous ont permis d'embaucher, entre autres, une personne supplémentaire en mi temps à l'accueil. Poste rendu indispensable en raison de l'augmentation de l'activité, et à l'inflation des tâches administratives qui nous incombent. Nous ne devons pas perdre de vue que ces aides sont temporaires et que notre objectif reste de pérenniser ces emplois aidés.

Ajoutons que le résultat 2012 comprend 2 éléments exceptionnels sans lesquels il aurait été de 5 243 € au lieu des 17 985,00 € affichés.

Il s'agit :

- de la reprise sur provision qui avait été constituée en 2011 et avant concernant la dépréciation d'un placement.
- d'une subvention de la communauté de commune reçue en 2012 concernant une remise sur loyer de l'exercice 2011.

Les charges correspondant aux activités de « production » c'est à dire ce qui correspond à la restauration (85 997,00 €), ont augmenté moins vite que la production elle-même (8% contre 9,5%) Ceci s'explique par le fait qu'une partie des accueils de groupes est en journée, à la nuitée ou en gestion libre, donc sans repas. D'autre part, nous assumons désormais la préparation des pique-nique, ce qui réduit un peu le prix de revient.

Les autres achats et charges externes (130 818 €) correspondent aux **frais de fonctionnement** de l'association.

Les salaires et charges sociales (364 722 €) ont augmenté de 4,22 %. Ce taux est lui aussi à rapprocher de celui de la « production » et à expliquer par le phénomène cité plus haut des emplois aidés.

Le bilan :

Au passif :

Le fond associatif atteint 319 267 €, ils correspondent aux résultats accumulés depuis sa création. Ils représentent environ 6 mois de charges, ce qui permet de sécuriser le fonctionnement de l'association et notamment de compenser le décalage dans l'encaissement de certaines créances. Les dettes correspondent principalement aux dettes fournisseurs, aux dettes sociales et aux avances reçues pour des activités 2013. L'ensemble représente 101 927 € fin 2012 avec une baisse de 15 687 € par rapport à 2011 du fait que moins d'acompte ont été perçus fin 2012 par rapport à 2011

A l'actif

Il s'agit de l'utilisation des ressources ci-dessus.

Nous retrouvons :

- les immobilisations pour 35 033 € en valeur nette fin 2012,
- les créances qui correspondent principalement au montant dû par les usagers et au solde des subventions 2012 non encore encaissées fin 2012.

Les finances

COMPTE DE RESULTAT

	Exercice N 31/12/2012	Exercice N-1 31/12/2011
PRODUITS D'EXPLOITATION (1)		
Ventes de marchandises	9 295	7 160
Production vendue de Biens et Services	383 590	351 366
Subventions d'exploitation	219 820	194 869
Reprises sur amortissements et provisions, transferts de charges	5 828	6 422
Autres produits	2 115	1 808
TOTAL I	620 648	561 625
CHARGES D'EXPLOITATION (2)		
Achats de marchandises	85 997	79 665
Autres achats et charges externes	130 818	112 770
Impôts, taxes et versements assimilés	19 190	17 136
Salaires et traitements	269 302	257 457
Charges sociales	95 420	92 509
Dotations aux amortissements et aux provisions		
Sur immobilisations : dotations aux amortissements	11 678	11 869
Pour risques et charges : dotations aux provisions	1 268	
Autres charges (2)	619	284
TOTAL II	614 292	571 690
1 - RESULTAT D'EXPLOITATION (I-II)	6 356	- 10 065
PRODUITS FINANCIERS		
Autres intérêts et produits assimilés	5 827	5 719
Reprises sur provisions et transferts de charges	7 864	2 570
TOTAL V	13 691	8 289
CHARGES FINANCIERES		
Dotations aux amortissements et aux provisions	406	7 864
TOTAL VI	406	7 864
2 - RESULTAT FINANCIER (V-VI)	13 285	425
3 - RESULTAT COURANT AVANT IMPOTS (I-II+III-IV+V-VI)	19 641	- 9 640
PRODUITS EXCEPTIONNELS		
Produits exceptionnels sur opérations de gestion	5 849	783
TOTAL VII	5 849	783
CHARGES EXCEPTIONNELLES		
Charges exceptionnelles sur opérations de gestion	1 505	493
TOTAL VIII	1 505	493
4 - RESULTAT EXCEPTIONNEL (VII-VIII)	4 344	290
TOTAL PRODUITS (I+III+V+VII)	640 188	570 697
TOTAL DES CHARGES (II+IV+VI+VIII+IX)	616 203	580 047
SOLDE INTERMEDIAIRE	23 985	- 9 350
Engagements à réaliser sur ressources affectées	6 000	
5 - EXCEDENTS OU DEFICITS	17 985	- 9 350

La vie associative



Réunion de préparation des 10 ans



10 ans des Landes



Chantier restauration du patrimoine



Randonnée 10 ans des Landes

Une association est un organisme vivant !

Une association doit son existence à ses adhérents. Certains viennent, restent, d'autres repartent, d'autres deviennent administrateurs, puis membres du bureau ; d'autres encore préfèrent participer aux animations, ou nous soutenir moralement... à chacun son choix !

Comme toutes les associations, nous connaissons aussi la crise des vocations et il est parfois difficile de fidéliser les adhérents. Il est vrai que la diversité des domaines d'interventions peut être difficile à comprendre. Peut-être est-il difficile aussi pour une personne de s'engager dans une association employeur, ayant un rôle économique sur le territoire.

Suite à ces interrogations partagées par le conseil d'administration actuel et les salariés, avec le souhait commun d'améliorer la vie associative, nous avons recherché un soutien extérieur pour nous aider à progresser. Ce qui aboutit à une demande d'appui dans le cadre d'un Dispositif Local d'Accompagnement (DLA) qui va débiter en 2013.

Gestion du site naturel et des Pierres Droites, développement durable Association les Landes : activités associant la population

Après un historique de l'association les Landes qui fêtera ses 10 ans samedi 2 juin, et sa mission d'accueil de publics, zoom ses autres activités, dans lesquelles sont impliqués les habitants.

LABEL REGIONAL POUR LE SITE NATUREL DES LANDES ?

Site naturel des Landes. Des salariés gèrent les Landes dans le cadre du Contrat Nature signé avec la Région, le Conseil général, la Communauté de communes du Pays de Cœur (Coc), et un partenariat quotidien avec la commune de Montemur-et-Valtonnel. Ils travaillent en lien avec une commission composée de personnes qui connaissent bien le site naturel (agriculteurs, botanistes...), consulte pour donner un avis technique, et un coup de main pour des chantiers de restauration du milieu.

Des échanges avec les usagers (pêcheurs, chasseurs) sont également réguliers. Avec les propriétaires, ils seront consultés dans le cadre de la démarche entreprise pour obtenir le label Espace remarquable de Bretagne (ER). Ce classement en réserve régionale apportera de la valeur au site, et assurera sa pérennité puisque le label est reconduit tous les six ans tacitement», note Kévin Lelarge, chargé de mission environnement, avec Nicole

refuge d'accueil de la biodiversité, avec des hôtels à insectes, des nichoirs à oiseaux et chauve-souris, et un labyrinthe à papillons. Ce refuge sera opérationnel pour les 10 ans des Landes.

ANIMATIONS AUX PIERRES DROITES

Pierres Droites. L'association est missionnée depuis 2006 par la Coc pour animer l'Accueil - jardins et sites guidés pendant les vacances de Noël et d'été et pour les Journées du patrimoine. Fautes de la préhistoire... et ainsi développer l'accueil touristique. L'association assure aussi la préservation du site mégalithique. Grâce aux bénévoles, une maison du néolithique a pu être édifiée.

Par ailleurs, le nouvel espace de récréation, réaménagé inauguré, accueillera une nouvelle scolarité aux Pierres Droites, est d'ailleurs prévu « une visite du service patrimoine et tourisme de la Région en juillet ».

« Achères. Fabrication d'extraits végétaux, de jeux boisés, de cahiers toiles, et d'écriture. « Échanges. Café mémoire à la médiathèque. Temps d'échange sur l'engagement associatif (16h-30), patrimoine raconté au brois (17h). « Œuvre. L'artiste plasticien Richard Jouy réalisera pendant la journée une œuvre qui sera dévoilée à 18h. « Spectacle. A 20h 30, Yannick Jaulin, comédien et humoriste, joue avec le conte pour improviser, digresser au gré des situations et de ses humeurs. Sur réservation (adulte, 7€, enfant, 3,50€). « Fest-noz. A partir de 22h 45 avec Kif'lin et Kéva.

place dans le cadre de la semaine du développement durable sur l'habitat écologique, le jardinage et l'agriculture. Il y a aussi eu des ciné-débats sur la consommation responsable, les écolennes... La commission, relancée cette année, a notamment été associée à un projet de plantation de haies, par les élèves de Co de l'école Victor Schoelcher. L'action se terminera d'ailleurs par un ciné-débat avec la projection de « La magie de la haie », vendredi 8 mai à 20h au Centre les Landes, ouvert à tous.

Le programme des 10 ans

Samedi 2 juin, pour la fête des Landes et vous 1, de multiples animations ont lieu toute la journée. « Balades. A 9h, départ de deux randonnées pédestres accompagnées (9 km), et à 10h d'une balade familiale (5 km) gratuites sur inscription. Les groupes se rejoindront sur le site des Pierres Droites et convergeront ensemble vers le Centre les Landes, sur un parcours ponctué de surprises.

« Repas. A 12h sur réservation (adulte, 12€, enfant, 6€). « Échanges. Café mémoire à la médiathèque. Temps d'échange sur l'engagement associatif (16h-30), patrimoine raconté au brois (17h). « Œuvre. L'artiste plasticien Richard Jouy réalisera pendant la journée une œuvre qui sera dévoilée à 18h.

« Spectacle. A 20h 30, Yannick Jaulin, comédien et humoriste, joue avec le conte pour improviser, digresser au gré des situations et de ses humeurs. Sur réservation (adulte, 7€, enfant, 3,50€). « Fest-noz. A partir de 22h 45 avec Kif'lin et Kéva.

Une équipe pluridisciplinaire

Des compétences multiples et adaptées
au projet de l'association

Les permanents

Une équipe qui travaille ensemble à mettre en œuvre le projet associatif et les orientations décidées par les administrateurs.

12 personnes sont présentes toute l'année, pour un équivalent de 9,5 postes à temps complet. Deux personnes travaillent au service des repas et à l'entretien des locaux, 4 forment l'équipe de direction, administration, communication, comptabilité et accueil du public, 4 personnes se consacrent à l'encadrement des activités pédagogiques et 2 autres assurent la gestion des espaces naturels des landes. Ce sont ces derniers qui depuis plusieurs mois préparent le dossier de demande de labellisation Espace remarquable de Bretagne pour la communauté de communes.

Elsa Bellamy, médiatrice du patrimoine
Marielle Bruneau, agent chargé du service (partie en juin 2012)
Dominique Caillot, directrice
François Dissé, éducateur environnement
Chantal Even, secrétaire-comptable
Elisabeth Grégoire, directrice-adjointe, chargée de communication
Kévin Lelarge, chargé de mission environnement
Nicole Meunier, chargée de valorisation du patrimoine naturel
Jocelyne Monnier, aide de cuisine
Aude Pochon, coordinatrice développement durable
Joël Renoux, coordinateur centre d'accueil
Marylène Rolland, agent chargé du service et d'accueil
Claire Tardieu, médiatrice archéologie-préhistoire

Les saisonniers

Pendant la période de plus forte fréquentation (printemps, été) l'équipe reçoit des renforts :
2 artistes font renaître chaque année le sentier d'Ozégan

1 animateur nature encadre les scolaires
2 personnels de service complètent l'équipe de restauration, entretien.
3 saisonniers participent à l'accueil touristique et à l'animation des sites des Pierres Droites et

Maryline Bizeul, animatrice art plastique
Richard Jouy, chargé de mission

Jézabel Lechat, agent de service
Magali Riallin, agent de service
Ophélie Saturnin, animatrice nature

Cécile Caillaud, médiatrice du patrimoine
Gwénaëlle Le Guevel, guide accueil touristique
Marie Le Saux, médiatrice du patrimoine

Les stagiaires

L'équipe encadre régulièrement des stagiaires, en cours de formation : gestion des espaces naturels, animation, développement durable, tourisme, archéologie... Depuis plusieurs années un partenariat fidèle avec l'université tchèque d'Ostrava (programme Erasmus) nous permet d'accueillir des étudiants que vous pouvez rencontrer aux Pierres Droites ou à Saint Etienne.

En 2012, Cindy, Rémi, Alexandre, Jean-Christophe, Lenka.

Les actions

Animation du territoire et participation des habitants

Notre action ...

Créer des événements qui donnent la parole et qui valorisent les initiatives des habitants du territoire.

La semaine du développement durable

Désirant faire participer les habitants à la réflexion autour du développement durable sur leur territoire, la commission développement durable accompagnée par Aude Pochon, a proposé un inventaire participatif.

Une carte a été installée dans les locaux de l'Office de Tourisme de Guer, pour que chacun vienne signaler son initiative en faveur du DD. Une vingtaine d'initiatives ont été ainsi repérées (habitat, tri, alimentation ...).

Le programme de la semaine se déclinait en différents ateliers :

- Une présentation sur Géoportail des évolutions du paysage, de l'étalement urbain
- Une exposition et des petits ateliers autour de l'écoconstruction
- Un atelier de fabrication de peinture écologique le mercredi après-midi.



Le porteur de paroles

L'association les Landes et le Centre Social de Guer ont mené durant l'année 2012 une réflexion sur l'alimentation. Dans le cadre de ce projet le centre social a organisé un atelier cuisine le 18 avril 2012 à la salle des fêtes de Guer.

Afin de poursuivre cette réflexion et de recueillir les représentations des citoyens du territoire sur le thème de l'alimentation, nous avons organisé un « porteur de parole » le mercredi 18 juillet sur le

marché de Guer. Le « porteur de parole » est un recueil et une exposition de paroles d'habitants, de passants et d'usagers. Une question est inscrite sur un grand format (*Une bonne pomme c'est?*), puis elle est accrochée à un endroit visible. Cette question invite les passants à réagir autour d'un thème donné, ici l'alimentation. Les avis sont notés sur des panneaux dans le lieu ou l'espace public choisi.

Pour ces 2 actions, l'association a choisi d'être présente sur Guer pour toucher un public plus large et affirmer sa volonté d'être acteur de ce territoire. Notre objectif de sensibilisation au développement durable doit pouvoir se développer vers tous les publics. Il s'agit donc pour nous d'aller les rencontrer. Ce fût aussi l'occasion de travailler en partenariat avec 2 acteurs associatifs du Pays de Guer que sont l'Office de Tourisme et le Centre Social.

Les actions

Animation du territoire et participation des habitants

Notre action ...

Quoi de mieux qu'une haie pour tisser un lien entre l'homme d'hier, d'aujourd'hui et de demain. . ?

Le projet Haie-Ecole

Les haies qui dessinent le paysage de nos campagnes sont un patrimoine précieux à préserver et valoriser.

La proposition initiale de ce projet a été impulsée par Christian Brunel, enseignant à l'école Schœlcher de Guer. En février 2011, il nous avait fait part de l'idée de monter un projet sur la thématique de la haie et du bocage, avec sa classe de CM1/CM2.

Nous avons donc participé à cette aventure pendant 1 an avec les élèves et les habitants du territoire. Et ainsi contribué à former les citoyens de demain à travers une démarche éco citoyenne autour du bocage.

Ce sont en tout 6 animations qui ont permis à des enfants, des agriculteurs, des bénévoles et des gestionnaires d'échanger et d'apprendre autour d'un bien commun « l'arbre et la haie ».

Retours sur les moments forts :

Le 15 novembre les enfants découvrent la haie et ses trésors: qu'est-ce qu'une haie? Quels rôles joue t-elle? Qui habite la haie?

Le 22 novembre c'est la haie dans le paysage qui est présentée à la classe.

Le 26 janvier les enfants s'interrogent sur les enjeux du bocage autour d'un jeu de rôle.

Le 28 février tout le monde passe à l'action : enfants, parents et bénévoles sont réunis pour planter une haie.



En 1h30 ce sont 40 arbres et arbustes qui sont plantés sur 80 mètres

Le 26 avril la classe rencontre un gestionnaire et deux agriculteurs pour une interview.



Le 8 juin il est temps de clôturer le projet autour du film « la magie des haies ». Pour ce ciné débat Catherine Mayer de l'association l' AFAHC (Association Française arbres et haies champêtres) et Laurence Guichard du GBO (Grand Bassin de l'Oust) sont intervenues pour commenter le film et apporter des éclairages sur les actions déjà réalisées sur le territoire.



Les partenaires

Nos partenaires

- Le Pays de Ploërmel : l'association est intégrée au comité de pilotage et d'étude des projets financés par le Conseil Européen
- Le CPIE de Brocéliande, un partenaire régulier avec qui nous partageons les mêmes valeurs et quelquefois les ressources humaines.
- Le CPIE Val de Vilaine, dont les actions sont semblables aux nôtres (gestion d'un site mégalithique, éducation à l'environnement). Nous développons des échanges autour de la démarche archéologique. Le CPIE est l'un des intervenants lors de la Faïtes de la Préhistoire.
- Les associations naturalistes et les sciences participatives :
 - Le Groupe Mammalogique Breton (GMB)**
 - Le groupe d'études des invertébrés armoricains (GRETIA)**
 - La ligue de protection des oiseaux (LPO)**
 - Bretagne Vivante**
- L'Office de Tourisme du Pays de Guer avec qui une collaboration régulière, permet de travailler sur la promotion du pays de Guer.
- L'Auberge des VoyaJoueurs, partenaire complémentaire dans l'offre d'accueil touristique.
- Le Pays Touristique d'Oust à Brocéliande, partenaire indispensable pour le développement de projet touristique.
- L'Association Nature et Patrimoine, ressource locale pour tous les projets liés à la randonnée.
- La Fédération Patrimoine et Environnement, partenaire régional avec lequel nous avons travaillé dans le cadre de l'aménagement pédagogique du site des Pierres Droites, pour la valorisation du patrimoine régional.

Autres partenaires

- Université Rennes 1
- Espace des Sciences
- DRAC
- Bretagne vivante
- Plum'FM
- Timbre FM

Et aussi toutes les personnes ressources du territoire avec qui nous avons échangé idées, coups de main, savoir et savoir-faire, ...

Nos partenaires financiers :

- La région Bretagne
- DREAL (Direction Régionale de l'Environnement, de l'Aménagement et du Logement)
- Le conseil Général du Morbihan
- La communauté de communes du Pays de Guer

**Un partenariat au quotidien :
La commune de Monteneuf**

Nos réseaux : UBAPaR, Rando Accueil AMCSTI, REEB

Le REEB est une association, créée en 1992, qui depuis 20 ans œuvre pour défendre et développer l'éducation à l'environnement en Bretagne. Le REEB rassemble des structures et des individus tous investis pour l'éducation à l'environnement. Le fonctionnement du REEB est basé sur celui d'un réseau. C'est un ensemble de personnes volontaires qui mettent des moyens et des compétences au service du collectif.

En 2012 l'association les Landes a réintégré le conseil d'administration du REEB. Participant ainsi à la prise de décision afin de promouvoir au mieux l'éducation à l'environnement en Bretagne. Nous sommes aussi présents lors des journées d'échanges, pour partager avec d'autres éducateurs afin de faire évoluer nos pratiques pédagogiques.

Cette année les Landes est un administrateur référent « tableau de bord ». C'est un outil qui mobilise les associations d'EEDD et les réseaux territoriaux. Il leur permet d'acquérir une vision globale de l'EEDD sur un territoire (nombre d'animations, d'emplois, de participants, de partenaires...). C'est un outil de collecte d'informations, de suivi de l'activité et d'aide à la décision. En pratique, c'est une base de données en ligne.

Les actions

Éducation, sensibilisation et médiation à l'environnement naturel et culturel

Notre action ...

Une fois pour toutes, notre choix est de placer le public au cœur de l'animation. Il ne regarde pas la « brillante démonstration » d'un animateur, il y participe. C'est lui qui réfléchit à ses gestes et en mesure le résultat. Permettre à une personne, adulte ou enfant, de faire plutôt que de regarder faire, c'est lui montrer qu'elle peut apprendre autrement et parfois aussi lui donner l'occasion de découvrir des capacités insoupçonnées.

■ Sensibilisation des jeunes publics

Les Classes Découvertes

Une classe de découverte avec l'association Les Landes, c'est créer un lien entre l'enfant et la nature, entre l'enfant et son patrimoine.

Nous sommes attentifs à pratiquer des gestes respectueux de l'Homme et de son environnement, dans notre démarche de lien avec l'environnement et entre personnes.

Les enfants vivent une aventure collective, partagent des moments inhabituels, et parfois se découvrent mutuellement sous un autre angle.

Nous sommes soucieux de l'autonomie des enfants, nous les encourageons à prendre des responsabilités, nous travaillons avec eux sur le respect de l'autre, le partage des tâches, le sens de l'équipe. Nous nous appuyons pour cela sur les temps de la vie quotidienne.

Les thèmes :

l'environnement, la biodiversité et le développement durable
les contes et légendes, le monde imaginaire
la préhistoire et l'archéologie

Nous proposons différentes approches, selon les âges des enfants, la durée de leur séjour :

- activités de pleine nature, observation de notre environnement
- initiation à la démarche expérimentale : se poser des questions, comprendre la progression d'un raisonnement, essayer : comment déplaçait-on un menhir ? (oui, oui, c'est possible)
- expression orale pour des temps magiques où l'imaginaire se mêle à la réalité. C'est alors que peut s'ouvrir devant l'enfant la porte du jardin des korrigans et tisser un lien affectif avec la nature.

En 2012, les enseignants ont privilégié l'approche sensible et sensorielle. Cette approche est particulièrement appréciée par les plus petits (cycle 1 et 2) qui ont été, cette année encore, les plus nombreux à séjourner aux Landes.

Nous accueillons les enfants pendant les périodes scolaires pour des séjours de 2 à 5 jours, voire parfois plus. C'est la possibilité pour les enseignants de construire avec les animateurs un programme complet pour une approche pluridisciplinaire.

En 2012, le centre les Landes a accueilli 1372 scolaires en séjour, accompagnés par 188 adultes.



Les actions

La labellisation Espace remarquable de Bretagne des Landes de Monteneuf

Un espace Remarquable de Bretagne est un outil proposé par la Région qui donne l'opportunité à un territoire de préserver et valoriser un patrimoine naturel rare et représentatif de l'identité régionale. Partagée par l'ensemble des acteurs du territoire, cette démarche volontaire est justifiée par l'intérêt écologique et/ou géologique d'un site naturel méritant un classement en Réserve Naturelle Régionale, dénommée ERB en Bretagne. D'une durée de 6 ans avec reconduction tacite, ce label a une triple vocation :

- => Protection des espaces
- => Valorisation du Patrimoine
- => Pédagogie de l'environnement

D'autre part, l'outil ERB contribue à un aménagement durable et équilibré du territoire, en conciliant tourisme, environnement et patrimoine.

Les landes de Monteneuf abritent un patrimoine exceptionnel, empreint de l'histoire de l'Homme. La présence de milieux de landes et de monuments mégalithiques, ajoutés aux activités pédagogiques développées par l'association, répondent aux objectifs de la Région. Toutes les conditions sont réunies pour qu'un Espace Remarquable de Bretagne soit créé à Monteneuf.

Afin de pérenniser la préservation des landes de Monteneuf, l'association est missionnée depuis 2011 par la communauté de communes pour élaborer le dossier de classement des landes de Monteneuf en Espace Remarquable de Bretagne et animer cette démarche auprès des acteurs du territoire.

Après avoir consulté à plusieurs reprises les partenaires institutionnels en début d'année, ce sont les habitants du pays de Guer et les propriétaires des landes de Monteneuf qui ont été sollicités pour mettre en œuvre ce projet. La volonté soutenue par les différents partenaires a été d'intégrer la labellisation ERB au niveau local, en concertation avec les habitants du territoire, les usagers et les propriétaires du site naturel.

Une réunion publique a été organisée début juillet à Monteneuf afin de présenter la démarche du projet, ses motivations et ses objectifs. Une plaquette d'information a été diffusée à cette occasion et plusieurs articles de presse ont été publiés tout au long de l'année afin de tenir le territoire informé des avancées du projet.

Au cours de l'été, des échanges individuels ont eu lieu avec les propriétaires privés concernés et les représentants d'associations d'usagers du site naturel. Cette première rencontre a permis d'exposer le projet dans son ensemble mais aussi de recueillir les avis de chacun notamment sur les différents usages des parcelles et plus largement des landes de Monteneuf. C'est à partir de ces informations, complétées par les institutions référentes, qu'un dossier de consultation a été élaboré en intégrant les spécificités du territoire.

En fin d'année, le dossier de consultation a été porté à la connaissance de chaque propriétaire privé et public afin de pouvoir recueillir leur avis sur le classement volontaire de leur(s) parcelle(s) comprise(s) dans le périmètre envisagé par le projet. Seules les parcelles dont les propriétaires auront donné leur accord pourront être intégrées au futur Espace Remarquable de Bretagne.

Monteneuf

Landes : bientôt un label Espace remarquable de Bretagne

Pourquoi ? Comment ?

Quel est le projet en cours, concernant les Landes de Monteneuf ?
Une réunion publique s'est tenue jeudi soir à Monteneuf, pour présenter le projet de labellisation du site des Landes de Monteneuf en réserve naturelle régionale. Il s'agit d'obtenir la désignation Espace remarquable de Bretagne (ERB).

Comment obtenir cette labellisation ?
Pour cela, il faut présenter un patrimoine exceptionnel et une biodiversité importante. Le site des Landes de Monteneuf a fait l'objet d'une demande de classement par la communauté de communes du pays de Guer, auprès du conseil régional, avec le soutien de la commune de Monteneuf.

« Le projet s'inscrit dans une politique de développement durable du territoire », explique Jean-Luc Bihet, président de la communauté de communes.

Quel est son objectif ?
« Cette labellisation Espace remarquable de Bretagne a trois vocations : la protection des espaces et des espèces, la valorisation du patrimoine naturel et l'éducation à l'environnement », précise Guillaume Lesage, chef du service patrimoine naturel et biodiversité au conseil régional.

Où est rendue cette démarche de labellisation ?
À l'heure actuelle, le périmètre de la réserve naturelle régionale n'est pas arrêté. Elle inclurait au minimum les 180 ha de zone naturelle d'intérêt écologique faunistique et floristique (ZNIEFF).

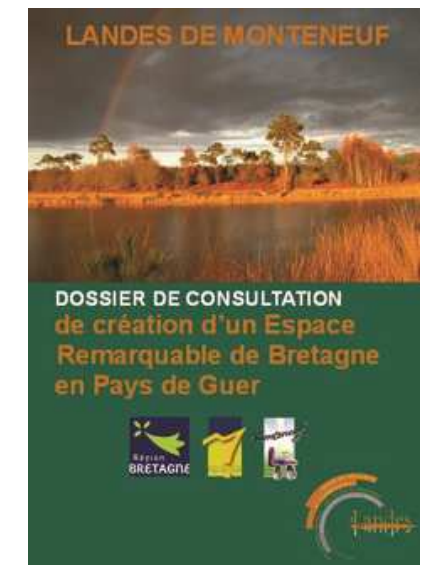
Quels sont les atouts des Landes de Monteneuf ?
Grâce à sa diversité en milieux naturels, entretenue par l'activité agricole traditionnelle, le site jouit d'une très forte biodiversité. En effet, « un tiers des espèces bretonnes est représenté », précise Kevin Lelarge, chargé d'étude environnement à l'association Les Landes.

Autre point fort du site : sa situation géographique, entre deux réserves de biodiversité (les Landes de Lannvaux et la forêt de Paimpont).

Quel est le processus ?
Jusqu'à la fin de l'année, des rencontres seront organisées avec tous les propriétaires et usagers du site pour les informer. Un dossier de consultation sera constitué. Au premier semestre 2013, le dossier de candidature pour le classement en ERB sera établi et déposé au conseil régional. La délibération interviendra d'avril à juin.

Contact : Association Les Landes, 1, rue des Menires, Monteneuf. Tél. 02 97 93 28 74, site Internet : <http://broccolandes.landeslandes.com>.

Six ans C'est la durée d'attribution de cette labellisation Espace remarquable de Bretagne, avec une reconduction tacite. « La Région aide à sa mise en œuvre, en finançant à hauteur de 80 % pendant six ans », précise Guillaume Lesage, chef du service patrimoine naturel et biodiversité au conseil régional.



Prévue au cours de l'année 2013, la mise en place de ce dispositif permettra de protéger le patrimoine naturel grâce à l'adoption d'un règlement spécifique mais aussi de le gérer grâce à la désignation d'un gestionnaire. Dans la continuité des actions menées jusqu'à aujourd'hui et avec le soutien des différents partenaires, c'est l'association qui sera chargée de la gestion de l'Espace Remarquable de Bretagne.

Les actions

Gestion d'un espace naturel : Les Landes de Monteneuf

Notre action ...

Depuis 2007, l'association gère un espace naturel dans le cadre d'un financement Contrat Nature réparti entre la Région, le Département, la Communauté de communes et l'association. Les landes de Monteneuf mobilisent de nombreux partenaires, aussi bien financiers que techniques, collectivités et individus, qui travaillent ensemble pour protéger et mettre en valeur ce patrimoine remarquable. La gestion de l'espace naturel s'articule autour de 3 objectifs :

- => Préserver les milieux naturels et la biodiversité qu'ils abritent
- => Valoriser le site par une gestion et des aménagements adaptés
- => Sensibiliser le public local et touristique à la protection de la nature

L'association mène ses missions Contrat Nature grâce à la mise à disposition des parcelles de la commune de Monteneuf, la Communauté de Communes du Pays de Guer et depuis cette année, du syndicat des Eaux Du Morbihan. Les activités de gestion se déploient ainsi sur un large territoire, d'environ 90 ha, permettant de préserver les milieux naturels et les espèces de manière homogène et cohérente.

La connaissance scientifique des landes de Monteneuf et de son territoire est indispensable pour gérer cet espace naturel. C'est à partir de ces informations que nous pouvons réaliser des travaux et des aménagements adaptés. Par exemple, sur un secteur très riche floristiquement, nous avons inventorié les orchidées en complément du suivi de l'isoète épineux, une petite fougère. Ces plantes sont très rares et pour préserver leur milieu de vie, nous avons mis en place du pâturage. Ce sont des moutons Landes de Bretagne qui viennent au cours de l'été entretenir cet espace nouvellement clôturé. Ce

mode de gestion est réalisé grâce à un partenariat avec un éleveur local. Un diagnostic écologique des Landes de Rousse a également été réalisé afin d'étudier leurs potentialités et leur complémentarité avec les landes de Monteneuf. Ce travail a permis d'accueillir et de transmettre notre métier à une stagiaire en cours de formation. D'autre part, nous participons au comité de pilotage du Plan Local d'Urbanisme de Monteneuf. Ce document va permettre de définir les orientations d'aménagement de la commune aussi bien pour les zones urbaines, agricoles et naturelles.



Orchidée (en haut) et isoète (en bas)

Nous développons une démarche participative pour mettre en œuvre des activités de gestion. Nous organisons régulièrement des chantiers bénévoles avec les membres de la commission "plan de gestion". Nous organisons également des chantiers avec des lycées professionnels. Une prairie a ainsi été restaurée par une formation de Bac pro "gestion des milieux naturels et de la faune" de St-Thuriau. Par la suite, l'entretien par fauche tardive sera assuré par une exploitation agricole locale.



Formation du lycée Kerlebos lors d'un chantier de gestion



Moutons landes de Bretagne, des tondeuses écologiques

L'association s'appuie sur un travail en réseau avec les organismes de protection de la nature. Nous avons des liens privilégiés avec les services du patrimoine naturel du Conseil Général et du Conseil régional.

Chaque année, nous participons aux rencontres des gestionnaires de landes et tourbières de Bretagne qui permettent d'échanger sur les pratiques de chacun. D'autre part, nous adhérons à différentes

opérations de protection de la biodiversité : les refuges pour les chauves-souris et pour les papillons en collaboration avec le GMB¹ et le GRETIA². Tout le monde peut participer à ces opérations qui sont également

des outils de sensibilisation du public. Nous souhaitons diffuser ces démarches et permettre à chaque citoyen de pouvoir s'investir sur la protection de la nature. Ce sont les programmes de sciences participatives.

¹ Groupe Mammalogique Breton ; ² Groupe d'Études des Invertébrés d'Armorique

Les actions

Éducation, sensibilisation et médiation à l'environnement naturel et culturel

Notre action ...

Avec les publics scolaires, la pédagogie active permet une vraie implication des enfants. C'est une méthode d'apprentissage par l'expérience dans le cadre des programmes scolaires. Les connaissances (mathématiques, expression, histoire, sciences de la vie...) deviennent des outils concrets.

■ Sensibilisation des jeunes publics

Les animations à la journée

Animation au Centre ou sur le site des Pierres Droites

De nombreuses classes viennent passer une journée à Monteneuf pour visiter le site mégalithique, déplacer un menhir, fabriquer un bijou en pierre polie mais aussi découvrir le site naturel des Landes ou emprunter le sentier d'Ozégan. Ces journées d'animation sont réparties sur l'ensemble de l'année scolaire avec une forte demande entre mai et juin. Cette année, nous avons accueilli 1610 enfants (scolaires et centre de loisirs) et 62 lycéens.

Le dispositif EDD du Conseil Général du Morbihan

Pour la deuxième année, l'association a participé au dispositif départemental d'éducation au développement durable. En 2012, nous avons réalisé 25 demi-journées d'interventions sur 6 collèges sur les thématiques de l'énergie, de l'éco-habitat et des déchets (582 collégiens).

Les interventions CEL (contrat éducatif local) Ploërmel

Depuis plusieurs années, nous intervenons sur le pays de Ploërmel dans le cadre du CEL, sous forme de « tuilages » : nous proposons des animations spécifiques (art nature, préhistoire, ...) dans le cadre d'un temps scolaire. Ces actions sont validées par l'inspection académique. Nous intervenons dans les classes, mais aussi dans l'environnement immédiat des écoles.

En 2012, 228 enfants ont participé à ces animations.

■ Acquisition d'un nouvel outil pédagogique

La boîte à bâtir

Cet outil a été réalisé par le réseau ECORCE (*Réseau d'Echanges pour la Cohérence et la Réflexion dans les Centres d'éducation à l'Environnement*). Il s'agit d'un support pédagogique complet de sensibilisation et de formation à l'écoconstruction et l'architecture écologique, faisant appel à des méthodes actives (jeux de rôles, manipulations, expériences, ...).

L'association a acheté cet outil en partenariat avec le CPIE de Brocéliande.

Il a été utilisé lors de la semaine DD et des interventions dans les collèges sur les thématiques liées au développement durable. Il a été très apprécié des enseignants.

Nous envisageons d'utiliser cet outil avec d'autres publics (lycéens, professionnels de l'aménagement, élus, ...).



Les actions

Éducation, sensibilisation et médiation à l'environnement naturel et culturel

Notre action ...

L'ambition de l'association est de rendre accessible notre patrimoine. Inviter chacun à connaître apprécier et protéger notre patrimoine culturel local ...

Sorties et Soirées thématiques pour découvrir le patrimoine

Tout au long de l'année, l'association propose des rendez-vous pour les adhérents, les habitants du territoire et les touristes. Ces animations se déroulent sous différentes formes : balade, sortie nocturne, atelier, ... Ces animations sont réalisées grâce au soutien de nos différents partenaires.

Les ateliers :

Atelier nichoirs et hôtel à insectes (Approche ludique et scientifique)

Cet atelier qui a eu lieu en janvier 2012, est un rendez-vous récurrent pour sensibiliser à la biodiversité de nos jardins. Chacun participe à la fabrication des nichoirs en s'interrogeant sur l'importance de préserver des habitats aux oiseaux et aux insectes.



Atelier Art Nature (Approche sensorielle et artistique)

Cet atelier proposé pendant la saison estivale 2012, invite les participants à prendre le temps d'observer la nature pour ensuite laisser place à la création. Chacun prend son inspiration au gré des éléments qui l'entourent et ainsi recrée ce lien indispensable à notre environnement naturel.

Les sorties nocturnes :

Sur les traces des amphibiens (Approche scientifique et imaginaire)

Une escapade nocturne qui a permis au public de découvrir les espèces présentes sur le site des Landes de Monteneuf et les menaces auxquelles elles sont confrontées. Grâce à une pêche à l'épuisette, les participants ont observé précisément ces amphibiens pour ensuite se laisser conter une « histoire de grenouilles ». Cette sortie s'est déroulée dans le cadre de l'opération nationale « Fréquence Grenouille ».



Nuit de la chauve-souris (Approche scientifique et imaginaire)

Cette balade est proposée chaque année dans le cadre d'un événement organisé sur toute l'Europe : La Nuit européenne de la chauve-souris. Il apparaît nécessaire de continuer à faire connaître ce petit mammifère qui souvent encore inquiète, porteur d'aprioris négatifs dans l'imaginaire collectif. Sa préservation est pourtant indispensable à la biodiversité.



Malheureusement, à chacune de ces sorties nocturnes, la météo était très défavorable. Pourtant, une cinquantaine de personnes ont participé à ces animations, satisfaites d'avoir découvert les richesses de ce site et l'importance de la préservation des espèces.

Les actions

Participation au développement d'un tourisme durable

Dans le cadre du projet de valorisation de la CCPG

L'association initie et concourt aux réflexions sur le sentier d'interprétation, depuis les premières réflexions, en collaboration avec une équipe de maîtrise d'œuvre composée de scénographes et de paysagistes.

Le sentier

La conception du projet de sentier est intrinsèquement liée à la singularité des Pierres Droites. En effet, le site archéologique des Pierres Droites se compose d'éléments patrimoniaux variés et préservés : pierres dressées, pierres couchées, pierres restaurées, traces sur les pierres liées à leur manutention ... Autant de témoins qui permettent d'aborder des aspects méconnus de la démarche de l'archéologue et de voir que le site des Pierres Droites est plus riche qu'il n'y paraît. L'association a vu là une opportunité de créer un sentier unique puisque lié aux caractéristiques propres des Pierres Droites.

Pourquoi un sentier d'interprétation

Étant donné les sentiers environnants (Ozégan et sur le bout de la Lande), le futur sentier des Pierres Droites devait s'y intégrer, tant dans son esprit que dans sa forme. D'où un sentier d'interprétation.

Les intentions visent donc à faire appel au sensible, à l'émotion tout en faisant découvrir la démarche archéologique et l'intelligence technique des Hommes de la Préhistoire.

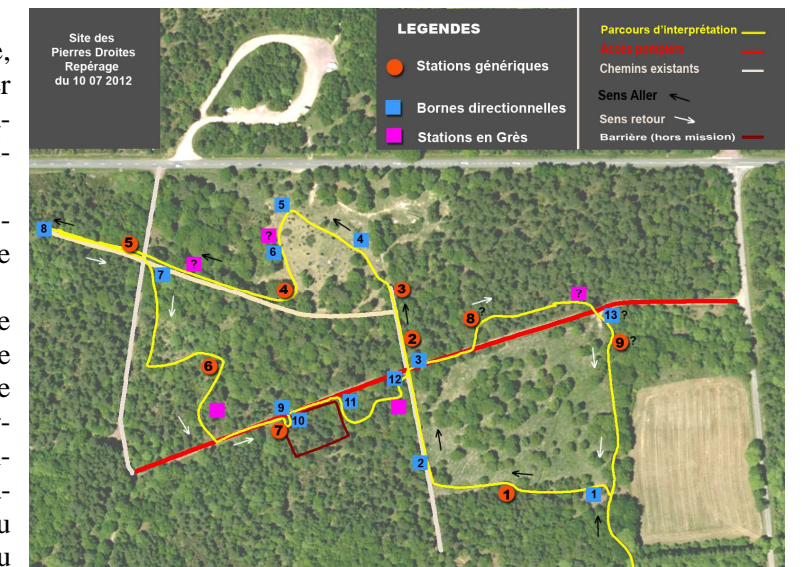
Notre rôle

Le concept:

En lien avec le Service Régional d'Archéologie, l'association a conçu le cheminement du sentier en plusieurs étapes ponctuées de mises en valeur d'éléments du site ou d'espaces créés spécifiquement pour le sentier.

Ce sentier d'interprétation a été pensé accessible tant en découverte autonome qu'en visite guidée.

C'est alors que la CCPG a missionné une équipe de scénographes pour accompagner ce projet. En collaboration, nous avons conçu le rythme et l'emplacement des stations. Ce dernier point s'est révélé particulièrement complexe, devant tenir compte de plusieurs paramètres : adaptation au moment pédagogique, au sous sol archéologique, au milieu naturel, au rythme des visiteurs...



Localisation des stations d'interprétation le long du parcours (cadre en mission)



Dans un environnement naturel de qualité, et à proximité d'un site archéologique de cette importance, il était indispensable de penser un mobilier spécifique, discret et pérenne.



La réalisation des stations

En collaboration avec l'équipe missionnées par la CCPG nous avons défini les contenus, la forme et le ton des textes ainsi que les illustrations et le contenu des flashs codes.

Enfin, tout au long du travail de conception, nous nous chargeons de fournir l'essentiel des ressources et du « back ground » nécessaire pour la mise en forme du sentier : contenus scientifiques et pédagogiques, expériences sur les attentes du public...

Les actions

Participation au développement d'un tourisme durable

Notre action ...

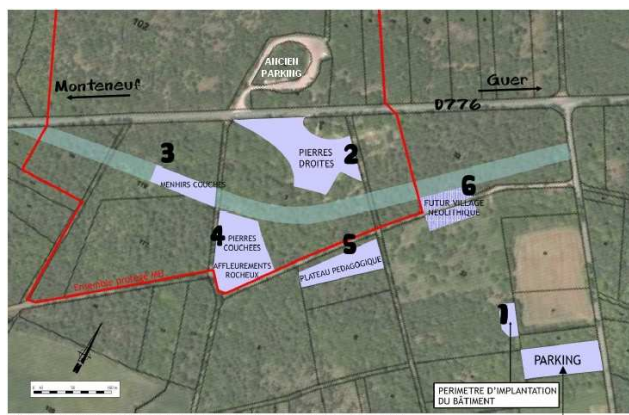
Le parti pris du projet de valorisation : « tout projet d'aménagement doit parfois savoir s'effacer au service d'un site se suffisant à lui-même » (Dossier d'instruction du permis de construire, Oct. 2013).

■ Le projet de valorisation des Pierres Droites

Un projet concerté : le projet, dont la CCPG est maître d'œuvre est le fruit d'une réflexion menée depuis plusieurs années. Le groupe de travail rassemble des partenaires aux compétences complémentaires sur l'aménagement, l'archéologie, le tourisme... permettant des regards croisés sur l'avenir d'un site patrimonial à vocation touristique majeure sur le territoire. De plus, une réflexion conjointe est menée afin de préserver au maximum les patrimoines archéologique et naturel.

**Le permis de construire a été déposé en octobre 2012.
Les délais d'instruction courent jusque fin mars 2013.**

Les axes du projet : Il tient compte de la singularité du site (traces de manutention découvertes lors des fouilles, présence de plusieurs états : prospecté, fouillé, restauré) afin de faire émerger un projet qui se démarque des autres sites mégalithiques et touristiques. L'approche pédagogique retenue doit permettre au visiteur de découvrir la démarche de l'archéologue à travers l'exemple du site des Pierres Droites.



Valorisation du site des Pierres droites à Monteneuf - Atelier de Paysage FAYOLLE
Codres en Mission - Brihault-Couliou Architecte

Le projet se compose de plusieurs éléments :

Le parking est déplacé du même côté de la départementale que le site des Pierres Droites.

Un parcours desservira l'ensemble des points d'intérêts du site : un bâtiment d'accueil et d'animation, les parties restaurées et prospectées du site, les espaces de reconstitutions sur le mégalithisme, la vie quotidienne et la fouille archéologique. L'ensemble composera un sentier d'interprétation.

Une approche sensible, imposée par la valeur patrimonial du site a conduit à définir des cheminements et des tracés s'effaçant au service du site tout en dévoilant peu à peu son mystère.



Croquis du futur bâtiment d'accueil. A gauche vue depuis l'arrivée du parking. Au dessus, vu du préau d'animation. (Architecte, Couliou et Brihault)

Le sentier d'interprétation : est réalisé par une équipe composée d'un scénariste, un dessinateur, un spécialiste des nouvelles technologies et l'association les Landes.

Ce sentier permettra une découverte du site tout au long de l'année. Il est pensé pour donner, ensuite, envie de poursuivre la découverte avec des visites guidées ou des animations. En effet, plus que de transmettre des informations, le sentier d'interprétation devrait permettre de provoquer des émotions, de faire appel à un trait de la personnalité du visiteur ou à son expérience personnelle.

Les actions

Éducation, sensibilisation et médiation à l'environnement naturel et culturel

Notre action ... au-delà du territoire, ... en partenariat

L'ambition de l'association est de rendre accessible notre patrimoine.
Inviter chacun à connaître apprécier et protéger notre patrimoine culturel local....

L'association est régulièrement sollicitée pour des prestations d'animations sur d'autres sites ou à l'occasion d'évènements particuliers.

En 2012,

Organisé par le Pays d'Oust à Brocéliande, le **Retour de flamme du dragon** fait suite à la **semaine du dragon** qui a lieu au cœur de la Bretagne, en pays de l'Oust.. Un atelier découverte des techniques du feu de la pré-histoire a été animé par Marie, le samedi 10 novembre à Monterrein. Parents et enfants ont pris plaisir à participer à cet atelier où ils ont découvert l'ingéniosité de hommes du Néolithique.



Organisée par le Comité Départemental du Tourisme, cette 1^{ère} fête des mégalithes a été l'occasion de regrouper des acteurs de la médiation archéologique du Morbihan. Elle a eu pour but de valori-

ser auprès de la population locale les mégalithes de proximité souvent mal connus. Plus d'un millier de personnes se sont rendues à ce rendez-vous. Parmi elles, plus de 400 ont pu découvrir des techniques d'allumage du feu ou réaliser des pendeloques sur l'espace animé par l'association les Landes.

Pour la première fois, cette année l'association a participé à la fête des sciences organisée par l'Espace des Sciences à Rennes, les 12,13 et 14 octobre. Nous avons présenté un stand « curieux de nature », avec des ateliers et jeux permettant de découvrir le site naturel des Landes de Monteneuf. De nombreuses familles rennaises ont ainsi découvert le patrimoine du Pays de Guer.



■ Le sentier d'Ozégan

Ce sentier qui va fêter ses 10 ans en 2013, a pour objectif de sensibiliser au patrimoine naturel et culturel des Landes de Monteneuf en canalisant le public pour limiter l'impact sur l'Environnement.

Le **sentier d'Ozégan** fait partie maintenant des **atouts touristiques** du territoire. Il est bien connu des partenaires : offices du tourisme, pays touristiques et hébergeurs, souvent cités par les visiteurs comme source de leur information. Il est reconnu pour sa qualité et son originalité et présenté comme une offre unique sur le territoire. Il entre complètement dans le cadre du schéma régional de développement touristique : « **Destination Brocéliande** ».

En 2012, 939 entrées payantes sur le sentier. La fréquentation réelle est plus importante car les habitants du territoire ont pris l'habitude d'y aller sans carte ou en achetant une carte pour toute la famille. Ce qui signifie qu'ils ont créé une relation sensible et affective avec ce sentier.

Le sentier est aussi utilisé comme **outil pédagogique** pour les publics scolaires lors de sorties à la journée ou pendant des séjours de découverte.



Les actions

Participation au développement d'un tourisme durable

Notre action ...

L'ambition de l'association est de rendre accessible notre patrimoine. Inviter chacun à connaître, apprécier et protéger notre patrimoine culturel local.....

L'été, le site des Pierres Droites accueille petits, grands, familles et amis à découvrir la vie des hommes de la Préhistoire, et particulièrement celle des bâtisseurs de menhirs.

Chaque année, l'association propose un programme innovant, tout en s'appuyant sur ses activités phares telles les démonstrations d'allumage du feu, sans briquet ni allumettes ou le déplacement de menhir. Cet été l'association a souhaité faire découvrir simultanément patrimoine archéologique et naturel. Deux nouvelles animations ont donc été proposées: une balade et un atelier.

Lors de la balade « archéo-nature » les visiteurs ont pu s'immerger dans l'univers mégalithique, écouter des témoignages des pâtous, ou encore reconnaître et sentir les plantes caractéristiques des landes : bruyères, ajonc ou molinie.

Un atelier, « Balade en musique verte », a permis à tous les participants de re-découvrir les richesses sonores des plantes. Ainsi à partir de simples feuilles de lierre, ils ont réalisé des sifflets, de tiges de pissenlit des trompettes, et de bâtonnets de sureau des kazoos. Les mélomanes buissonniers se sont associés aux mélomanes préhistoriques munis de leur sifflet en argile, pour des petits concerts improvisés en fin d'ateliers.



Des activités ludiques et étonnantes pour découvrir notre patrimoine local.

Les ateliers et les visites guidées de l'été ont attiré plus de 850 personnes. Malgré des conditions météo plutôt défavorables, le mois de juillet enregistre une meilleure activité que l'an passé, le mois d'août est quant à lui en légère baisse.



La Faïtes de la préhistoire a eu lieu comme chaque année début août. Cependant, depuis quelques années on note une réelle baisse de la fréquentation (325 entrées en 2012, 480 en 2011). Une météo peu favorable voire catastrophique met à mal certaines éditions. D'autres facteurs comme la tenue d'autres événements sur le territoire, le croisement entre les vacanciers de juillet et d'août ont motivé un changement de date, en faveur du Dimanche 21 juillet pour 2013.

Les vacances de printemps sont un autre temps fort de proposition d'animation sur le site des Pierres Droites.

Les Après-midis Préhisto confirment chaque année leur succès, avec une participation en hausse aux activités proposées. Pendant deux semaines 110 personnes se sont replongées dans l'univers des hommes d'il y a plus de 5000 ans. Nous envisageons en 2013, de proposer ces animations pendant les vacances d'automne.

Les actions

Un site nouvellement valorisé: Le Prieuré Saint-Etienne de Guer

Notre action ...

Depuis l'été 2012 la Communauté de communes de Guer a confié la valorisation du Prieuré Saint-Etienne à l'Association Les Landes.

Après deux ans de fermeture le Prieuré Saint-Etienne a ouvert ses portes aux visiteurs.

La chapelle classée Monument Historique depuis 1971, présente un intérêt patrimonial indéniable. Plus récemment, elle a fait l'objet d'une campagne de restauration : consolidation et restauration des peintures murales datées du XVème siècle et de la toiture. Ceci témoigne d'une réelle volonté de conservation de la part de la communauté de communes de Guer propriétaire de l'édifice.

Au printemps, l'association Les Landes a fait une proposition d'animation de la chapelle, acceptée par la CCPG, qui lui a fait confiance. Pendant l'été, une collaboration s'est organisée avec les « Amis de la chapelle Saint-Etienne », qui a partagé et accompagné le projet de valorisation du Prieuré.

C'est ainsi que plus de 1000 personnes ont été accueillies au Prieuré pendant cet été.



Les visites libres ou guidées ont attiré plus de 700 personnes de juin à septembre. Les pages du livre d'or témoignent du plaisir qu'ont eu les visiteurs lors de leur découverte. Beaucoup de remerciements aussi pour les compétences de Cécile, guide interprète et Lenka stagiaire tchèque, qui a assuré l'accueil des visiteurs.

Les journées du Patrimoine de Pays des 15 et 16 juin ainsi que les Journées Européennes du Patrimoine ont permis à environ 360 personnes de découvrir ou re-découvrir le Prieuré. En effet beaucoup s'étaient déplacés pour admirer la restauration de la chapelle.

Cette fréquentation confirme l'attachement des habitants du territoire à ce lieu, vécu comme un lieu patrimonial fort. Dans cet élan, beaucoup souhaitent que la valorisation continue.

Autrefois lieu de rencontre et d'échange entre les habitants et les générations, le prieuré est à nouveau devenu un lieu vivant, en recevant G.Prenovec, jeune violoniste. Une trentaine de personnes ont assisté à cet événement.



En août, le centre du retable s'est transformé en écran de cinéma pour la projection d'un documentaire sur la vie de moines «d' un petit monastère en Toscane » de Otar Iosseliani.



L'association souhaite rendre accessible le Prieuré auprès du plus grand nombre en y proposant des événements culturels variés qui permettent de connaître et de vivre le patrimoine de façon différente.